

YTRA MAT

LEIKSKÓLINN
SÆLUKOT

27/01/2023

Unnið fyrir:
Reykjavíkurborg



Geta - gæðastarf í skólum



Ytra mat á leikskólanum Sælukot

Geta - gæðastarf í skólum
Bæjarholti 11, 806 Bláskógabyggð
Sími: 555 0117

Janúar 2023

Unnið fyrir: Reykjavíkurborg
Skýrsluhöfundur: Anna Greta Ólafsdóttir
Útgefandi: Geta - gæðastarf í skólum
Umbrot: Mannlind

© 2023

Skýrslan er eign Reykjavíkurborgar

Þakkir, fyrirvari og trúnaður

Þakkir

Sérfræðingar Getu þakka stjórnendum, starfsfólki og foreldrum fyrir ánægjulegt samstarf við ytra mat. Sérstakar þakkir fær rekstrarstjóri leikskólans fyrir að afhenda án vandkvæða öll þau gögn sem kallað var eftir og fyrir að taka þátt í að gera ytra matið að lærdómsferli fyrir alla aðila.

Fyrirvari

Matsaðilar Getu telja að upplýsingar í skýrslunni séu réttar við prentun. Skýrslan byggir á atriðum sem fram koma í gögnum eða komu til kasta matsaðila þá daga sem vettvangsheimsóknir stóðu yfir. Matið hefur ekki alhæfingargildi og ætti ekki að líta á sem tæmandi skráningu yfir allt mögulegt sem kann að vera fyrir hendi innan þeirra matsþátta sem matið nær yfir. Geta ber enga ábyrgð á ákvörðunum sem kunna að vera teknar á grundvelli þessarar samantektar.

Geta er ekki háð árangurstengdri þóknun við vinnslu þessa verkefnis og er á engan hátt fjárhagslega háð niðurstöðu þess.

Trúnaðaryfirlýsing

Til að viðhalda heilindum og trúverðugleika Getu - gæðastarfs í skólum og matsmanna og ekki síst til að vernda hlutaðeigandi aðila, munu matsmenn ekki gefa upp frekari upplýsingar um matið til annarra en þá sem Geta vinnur matið fyrir, sem er Skóla- og frístundasvið Reykjavíkurborgar, nema Getu sé með lögum skylt að gera það. Sjá nánar um þagnarskyldu og trúnað matsmanna Getu á vef Getu.



Efnisyfirlit

Inngangur	01
Annmarkar	02
Niðurstöður	03
Stjórnun	05
Uppeldis- og menntastarf	09
Öryggi barna	13
Umhyggja fyrir börnum	18
Upplýsingar um ytra matið	20



Inngangur

Geta - gæðastarf í skólum er sjálfstætt starfandi fyrirtæki sem býður meðal annars sveitarfélögum upp á ytra mats úttekt á leik- og grunnskólum.

Geta er óháður úttektaraðili og ytra mat Getu er ætlað að vera umbótamiðað lærdómsferli sem bætir gæði skólustarfs.

Úttekt ytra mats felur í sér rannsóknarvinnu og gagnaöflun sérfræðinga, samráðsfundi, ráðgjöf og vettvangsheimsóknir sérfræðinga. Geta fylgir í starfsemi sinni útgefnum gæðaviðmiðum Menntamálastofnunar í málefnum grunnskóla og gæðaviðmiðum Reykjavíkurborgar í málefnum leikskóla sem Menntamálastofnun vinnur einnig út frá. Nánari upplýsingar um aðferðafræði og framkvæmd ytra matsins má sjá í síðasta kafla skýrslunnar.

Skýrslan fjallar um ytra mat í leikskólanum Sælukoti sem Geta vann fyrir Skóla- og frístundasvið Reykjavíkurborgar (hér eftir SFS). Skýrslan er eign SFS en auk skýrslunnar hefur SFS aðgang að rafrænu mælaborði í gæðakerfi Getu í eitt ár. Ytra matið var framkvæmt á tímabilinu nóvember 2022 til janúar 2023. Skýrslunni er skipt upp í þrjú hluta.

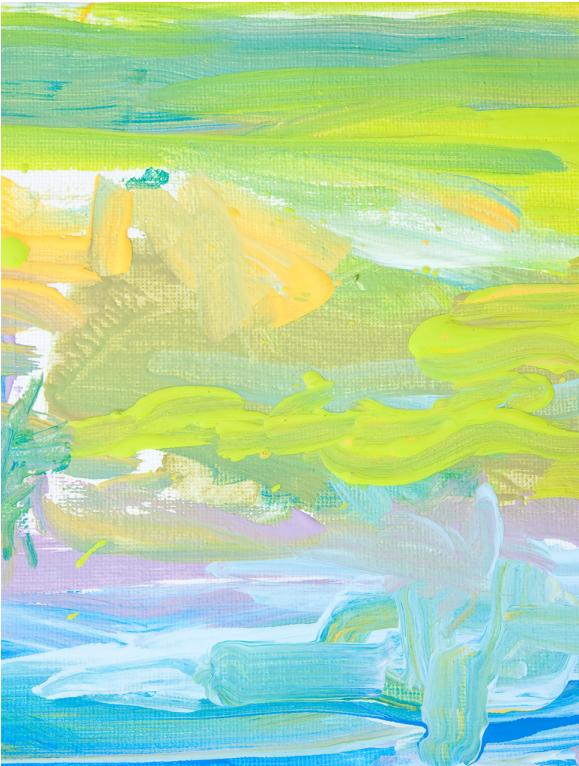
Fyrsti hluti fjallar um helstu niðurstöður og annað sem kann að skipta máli við lestur skýrslunnar. Í fyrsta hluta er einnig að finna myndræna samantekt á helstu niðurstöðum allra þátta, nokkurs konar einkunnagjöf. Í öðrum hluta er farið yfir samantekt og helstu styrkleika og sóknafæri í hverjum matsþætti fyrir sig. Í þriðja hluta skýrslunnar er að finna frekari upplýsingar um matið.

Leikskólinn Sælukot er sjálfstætt starfandi leikskóli sem rekinn er af félagasamtökunum Sælutróð. Leikskólinn var stofnaður árið 1977 og hóf starfsemi sína við Þorragötu 1 árið 1984. Leikskólinn vinnur eftir ný-húmanískri hugmyndafræði í anda Ananda Marga. Skólinn er þriggja deilda leikskóli með börnum frá eins árs aldri. Skólinn getur vistað 72 börn og við skólann starfa um tuttugu manns.



Annmarkar

Ytra mat er staðlað mat sem metur gæði og árangur út frá fyrirfram ákveðnum gæðastöðlum og tekur því ekki tillit til ákveðinna ófyrirsjáanlegra þátta. Því er vert að draga fram nokkra þætti sem kunna að skipta máli. Þeir þættir og breytingar sem nefnd eru hér að neðan geta haft veruleg áhrif á skipulag skólastarfsins.



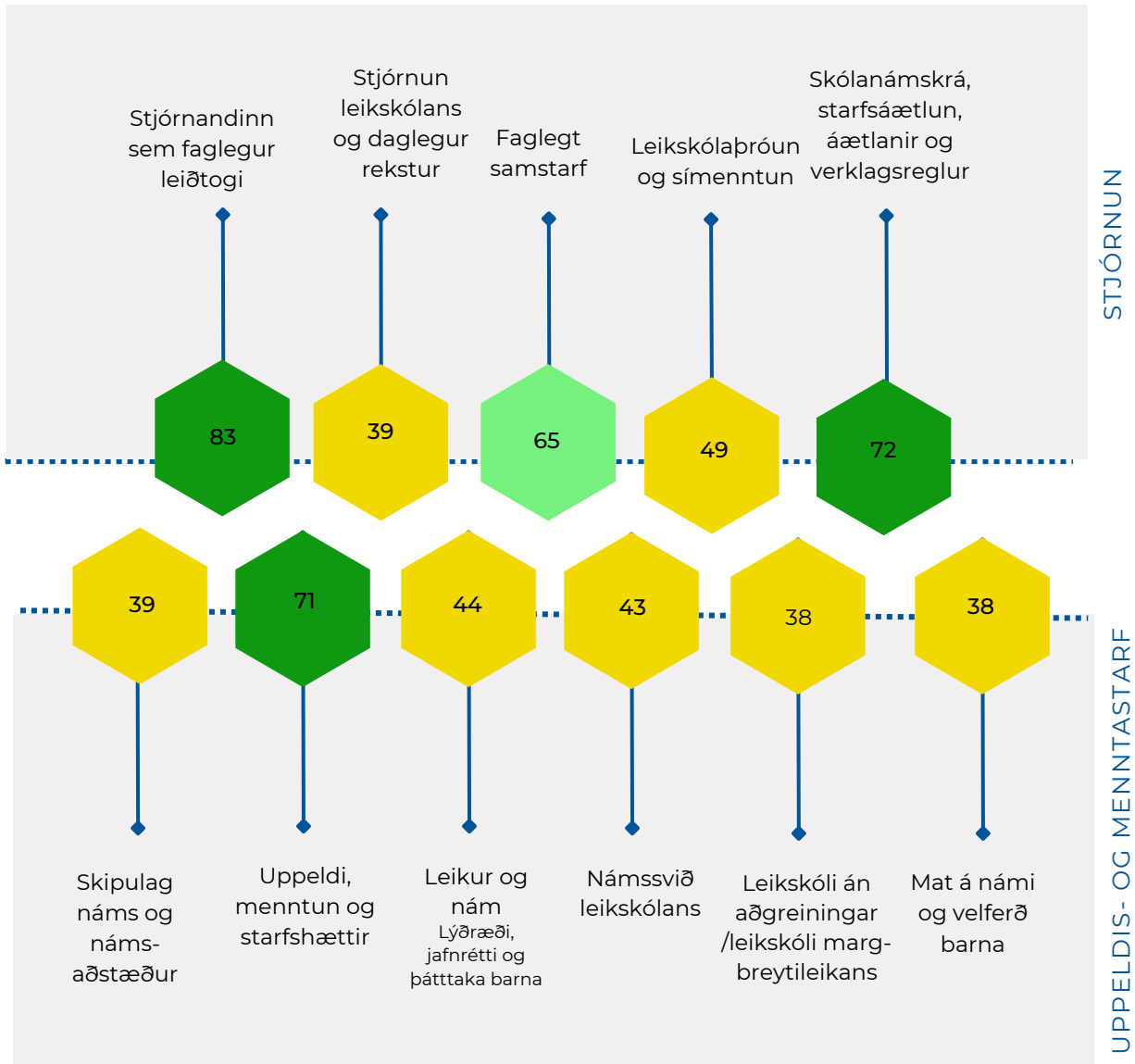
Þess ber fyrst að geta að í viðtölum og á vettvangi mátti sjá merki þess að starfsfólk skólans gæti hafi mögulega orðið fyrir sameiginlegu áfalli vegna fjölmiðlaumfjöllunar sem sneri að starfsháttum skólans en slíkt getur reynt verulega á starfsmannahópinn.

Þess ber einnig að geta að á þeim tíma sem matið fór fram og áður en formlegt viðtal var tekið við leikskólastjóra lét hún af störfum og því varð ekki af viðtalinu. Þess í stað var tekið viðtal við stjórnarmeðlim Sælutraðar sem tók síðar við stöðu leikskólastjóra. Við skólann starfar rekstrarstjóri sem hefur einnig umsjón með skólastarfinu, og var einnig tekið viðtal við hann.

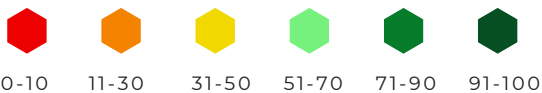
Að lokum ber að nefna að á elstu deild skólans var aðeins eitt barn í elsta árgangi en samkvæmt samtölum matsaðila við starfsfólk fækkaði töluvert í þeim hópi í kjölfar fjölmiðlaumfjöllunar um skólann. Það leiddi til þess að aldursamsetningin varð skyndilega önnur en við var búist og fjölgaði því í hópi yngstu barnanna umfram það sem gert var ráð fyrir.



NIÐURSTÖÐUR



Matskvarði



Helstu niðurstöður

Skólinn byggir á vel ígrundaðri stefnu sem litar allt starf hans. Umhyggja er hornsteinninn í stefnu skólans og í ytra matinu komu fram mjög skýrar vísbendingar um að starfsfólk og stjórnendur beri mikla umhyggju fyrir börnunum. Við skólann starfa hins vegar hlutfallslega fáir kennarar með sérhæfða menntun á sviði leikskólakennslu, sem hefur einnig áhrif á allt starf hans.

Helstu tækifæri til umbóta felast í að efla faglegt skólastarf. Á yngstu deild og miðdeild vantar nokkuð upp á að viðmiðum um gæðastarf sé náð þegar kemur að uppeldis- og menntunarstarfi. Starf á elstu deild skólans sker sig úr hvað það varðar til hins betra.

Skólinn býr að öllum helstu áætlunum þegar kemur að öryggismálum. Þó þarf að útfæra áætlanir og verklag betur svo öryggismál séu fullnægjandi. Skýrar vísbendingar eru um að brugðist sé við ábendingum og unnið að umbótum, hvort sem það snýr að öryggismálum, faglegu starfi, málefnum einstakra barna eða starfsmanna.

Helstu styrkleikar skólans felast í sérkennum hans. Skólinn byggir á skýrri stefnu sem einkennir allt starf hans.

Við skólann starfar fólk með menningarlega fjölbreyttan bakgrunn sem er styrkur skólans og eru til staðar tækifæri að nýta enn frekar ólíkan bakgrunn starfsfólks og barna.

Við skólann starfar áhugasamt og umhyggjusamt starfsfólk og liggja helstu sóknarfæri í mannauði hans.

Helstu veikleikar skólans mælast á sviði uppeldis- og menntunarstarfs. Þörf er á að leitað sé allra leiða til að efla faglegt starf innan skólans. Yfirgripsmiklar vísbendingar eru um að mikil þörf sé á fleira fagmenntuðu starfsfólki, þá sérstaklega á sviði leikskólamála. Þrátt fyrir að þessi þáttur skapist af erfiðum ytri aðstæðum, þar sem almennt er erfitt að ráða kennara til starfa er engu að síður mikilvægt að benda á þennan þátt, sérstaklega í ljósi slakra niðurstaðna í matsþættinum sem snýr að uppeldis- og menntunarstarfi. Skýrar vísbendingar eru um að góðir starfshættir, þekking og reynsla innan skólans nái ekki nægilega vel til allra deilda.

Sterkar vísbendingar eru um að undirbúningstími starfsfólks sé töluvert undir kjarasamningsbundnum tíma til undirbúnings og samráðs. Mikilvægt er að setja án tafar undirbúningstíma starfsfólks inn í skipulag skólastarfsins. Þar liggja tækifæri sem gætu styrkt faglegt starf, meðal annars með metnaðarfulla símenntunaráætlun skólans að leiðarljósi.



1. KAFLI

Stjórnun



Stjórnandinn
sem faglegur
leiðtogi



Stjórnun
leikskólans og
daglegur
rekstur



Faglegt
samstarf



Leikskólaþróun
og símenntun



Skólanámskrá,
starfsáætlun,
áætlanir og
verklagsreglur

Matskvarði



0-10



11-30



31-50



51-70



71-90



91-100

Stjórnun

Helstu styrkleikar

Stefna leikskólans er mjög skýr og hún endurspeglast í öllu starfi skólans. Foreldrar eru vel upplýstir um stefnu skólans, hún er aðgengileg og birtist meðal annars með skýrum hætti á heimasíðu skólans og í skólanámskrá. Lögð er áhersla á alhliða nám, heilbrigði, velferð og vellíðan allra barna í stefnunni. Í stefnu skólans er einnig lögð rík áhersla á sjálfbærni, umhverfisvernd og lýðræðisleg vinnubrögð. Rekstrarstjóri fylgist reglulega með hvernig gangi að vinna að henni og metur framfarir. Starfsfólk þekkir mjög vel stefnu skólans og getur nefnt mörg dæmi um hvernig það vinnur að henni.

Góðar vísbendingar eru um að litið er á foreldra og börn sem samstarfsaðila í skólanum. Samstarfið einkennist af uppbyggilegum og jákvæðum samskiptum og gagnkvæmu trausti aðila. Rekstrarstjóri leggur rækt við samskipti við börn, starfsfólk og foreldra í daglegu starfi. Stjórnendur tryggja að upplýsingum um leikskólastarfið sé miðlað reglulega, m.a. með vikulegum fréttabréfum. Unnið er samkvæmt virkri áætlun um samstarf við grunnskóla í hverfinu og um einnig um aðlögun barna milli deilda og skólastiga.

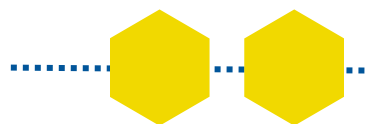
Vert er þó að taka fram að þetta skólaárið er aðeins eitt barn í grunnskólahóp og árin á undan einkenndust af takmörkunum vegna Covid-19 heimsfaraldurs. Eðlilegt er að ekki hafi verið unnt að fylgja samstarfi við grunnskóla eftir með þeim hætti sem áætlanir segja til um. Meðan á matinu stóð fór fram aðlögun og flutningur barna á milli deilda og var ekki fullt samræmi milli áætlunar og framkvæmdar. Skólinn hefur aðgang að skólaþjónustu Reykjavíkurborgar og nýtir sér ráðgjöf og stuðning frá skrifstofu þjónustumiðstöðvar þegar við á.

Rekstrarstjóri hefur forgöngu um reglulega endurskoðun skólanámskrár. Námskráin er endurskoðuð árlega á fundi með bæði foreldrum og starfsfólki. Starfsáætlun skólans er einnig unnin árlega með þátttöku foreldra og starfsfólks og staðfest af foreldraráði. Í starfsáætlun er umbótaáætlun sem byggir á stefnu skólans, innra mati hans og ytra mati.

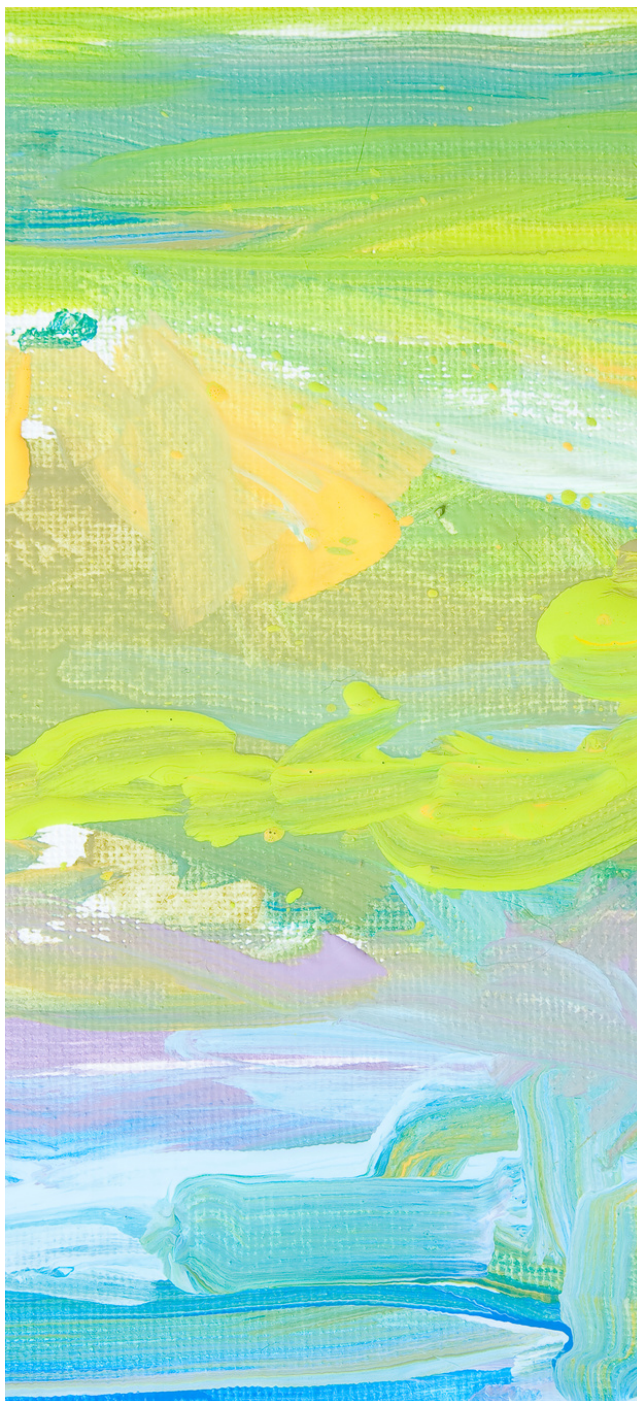


Stjórnun

Ábendingar og sóknarfæri



-
- 01 Tryggja þarf starfsfólki samningsbundinn undirbúningstíma í skipulagi skólastarfsins og góða aðstöðu og aðbúnað til annarra faglegra starfa s.s. undirbúnings, skipulags, funda, samráðs og þekkingarleitar. Gæta þarf þess að undirbúningstími starfsfólks sé nýttur til faglegra starfa og samráðs. Þetta er sérlega mikilvægt í ljósi lakra niðurstaðna sem snúa að uppeldis- og menntunarstarfi.
-
- 02 Nauðsynlegt er að veita gott svigrúm fyrir þróunarstarf og hvetja starfsfólk til þátttöku í verkefnum innan og utan leikskólans.
-
- 03 Mikilvægt er að stjórnendur fylgist með námi og starfi í leikskólanum og veiti starfsfólki endurgjöf á sviði uppeldis og menntunar. Skortur er á kennslufræðilegri forystu á sviði leikskólastarfs. Stjórnendur verða að vinna markvisst að því að auka sífellt gæði náms og starfs.
-
- 04 Í samvinnu við foreldra og starfsfólk þurfa stjórnendur að finna leiðir til að efla læsi og málörvun barna í fjölbreyttu tungumálaumhverfi skólans.
-
- 05 Til að tryggja gæði skólastarfsins er mikilvægt að stjórnendur skipuleggi og samhæfi störf starfsfólks í samræmi við menntun þeirra, reynslu og sérhæfingu. Á einni deild leikskólans var lengsta starfsreynslan innan við hálf t. ár. Reynslumeira starfsfólk starfaði á meðan saman á öðrum deildum.
-
- 06 Ný og metnaðarfull starfsþróunaráætlun fyrir skólann liggur nú fyrir. Mikilvægt er þó að kanna hug og vilja starfsfólks til endurmenntunar og í því samhengi þarf að taka formleg starfsþróunarsamtöl a.m.k. einu sinni á ári við allt starfsfólk þar sem skráðar eru niðurstöður samtala til að móta áherslur í símenntun starfsfólks.
-



Samantekt

Stefna skólans er skýr og afdráttarlaus og stjórnendur hafa fléttað stefnunni inn í alla þræði skólastarfsins. Rekstrarstjóri fylgist náið með skólastarfinu og er í góðum tengslum við foreldra og starfsfólk. Hvað varðar stjórnun og forystu mældust í matinu mun fleiri styrkleikar en veikleikar. Heilt yfir eru mjög skýrar vísbendingar um gæði og árangur á ákveðnum sviðum.

Ákveðinn óstöðugleiki er í stjórnendateymi skólans. Rekstrarstjóri skólans hefur starfað við skólann til fjölda ára en leikskólastjórar ekki. Eins og fram kemur í inngangi skýrslunar hætti leikskólastjóri á meðan á matinu stóð eftir stuttan tíma í starfi.

Mikilvægt er að stjórnendur skipuleggi starfið þannig að gæði starfsins verði sem mest. Á miðdeild eru nánast allir starfsmenn með innan við hálfis árs starfsreynslu í leikskólum almennt, þegar fagmenntað reynslumeira fólk starfar saman á öðrum deildum.

Hvorki eru vísbendingar um að starfsfólki sé tryggður samningsbundinn undirbúningstími né nægilega góðar aðstæður til undirbúnings.



2. KAFLI

Uppeldis- og menntunarstarf



Skipulag náms og námsaðstæður



Uppeldi, menntun og starfshættir



Leikur og nám
lýðræði, jafnrétti og þátttaka barna



Námssvið leikskólans



Leikskóli án aðgreiningar / leikskóli margbreytileikans



Mat á námi og velferð barna

Matskvarði



0-10



11-30



31-50



51-70



71-90



91-100

Uppeldis- og menntastarf

Styrkleikar

Unnið er markvisst að því að efla heilbrigði og vellíðan sem endurspeglast bæði í námskrá og starfi, sérstaklega með hollri næringu og jákvæðum samskiptum. Auðvelt er að mæta hreyfipörf barna í leik og samskiptum þá sérstaklega hvað varðar rými og aðbúnað á yngstu deild en einnig á elstu en síst á miðdeild. Á yngstu deild er bæði klifurgrind og kastali.

Möguleikar húsnæðis og útileiksvæðis skólans eru vel nýttir til leiks og náms. Nærumhverfið er einnig nýtt til þekkingarleitar bæði í útinámi og í reglulegum gönguferðum. Í skólanum eru kerrur fyrir gönguferðir með yngstu börnin og eru þær mikið nýttar.

Unnið er markvisst að því að efla samskipti barna og endurspeglast það bæði í námskrá og starfi. Starfsfólk notar virka hlustun í samskiptum við börnin og bregst við og nýtir viðbrögð og áhuga þeirra. Einnig er unnið markvisst að uppeldi til sjálfbærni. Má þar nefna þátttöku í góðgerðarstarfsemi, umhverfisvernd og útinámi.

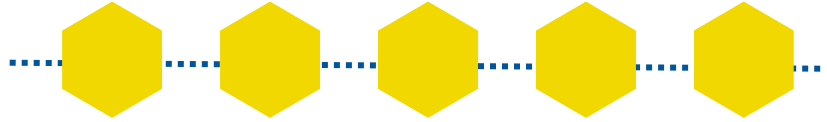
Dagskipulag er endurmetið reglulega til að mæta þörfum barnanna. Börnin á yngstu og elstu deild hafa val um viðfangsefni í skipulögðum stundum og frjálsum leik en því er ábótavant á miðdeild. Á elstu deild taka skipulögð viðfangsefni og leikur mið af hæfileikum og þörfum barnanna.

Foreldrar eru reglulega upplýstir um stöðu barna sinna bæði í formlegum foreldraviðtölum og einnig óformlega, t.d. þegar komið er með börnin í skólann á morgnana.



Uppeldis- og menntastarf

Ábendingar og sóknarfæri



-
- 01 Til þess að auka gæði skólastarfs þarf að auka þekkingu innan leikskólans á sviði leikskólastarfs, uppeldis og menntunar ungra barna. Mikilvægt er að efla sjálfstæði yngstu barnanna, t.a.m. að drekka úr glasi og borða sjálf. Einnig þarf að endurskoða skipulagðar stundir yngstu barnanna sem gera ráð fyrir að börnin sitji lengi á stólum.
-
- 02 Heilt yfir þarf að bæta starfið á miðdeild, bæði aðbúnað og faglegt starf. Aðgengi barnanna að leikföngum og námsefni þarf að vera betra. Gæta þarf að því að dagskipulag á miðdeild sé þannig að það myndist gott flæði í starfinu og jafnvægi milli frjálsra leikja og skipulagðra athafna.
-
- 03 Vinna þarf að eflingu læsis í víðum skilningi og að það endurspeglist í námskrá, áætlun um læsi og í starfi. Mikilvægt er að vinna markvisst að því að bæta þætti sem styðja við máltöku og málþroska barna, s.s. samskipti, verkefni og efnivið. Stafrófið er sýnilegt á öllum deildum en gera mætti ritmál sýnilegra innan skólans.
-
- 04 Á yngstu deild og miðdeild þarf að bæta úrval af leikföngum og námsefni og hafa þarf í huga að það að ýti undir áhuga á bókum og læsi og einnig þannig að börnin geti rannsakað og leitað lausna. Efniviður, náms- og kennslugögn þurfa einnig vera sýnilegri og aðgengilegri fyrir starfsfólk.
-
- 05 Mikilvægt er að styðjast við viðurkenndar matsaðferðir og skimanir til að meta framfarir barnanna og framkvæma nauðsynlegar skimanir þegar við á. Bæta þarf aðgengi foreldra og starfsfólks að verkferlum vegna sérfræðiþjónustu.
-

Uppleidis- og menntastarf

Samantekt

Einn þeirra þátta sem var metinn sérstaklega og kom mjög vel út í matinu er umhyggja. Í skólanum er mikil áhersla á ást og umhyggju fyrir öllu fólki, þá sérstaklega gagnvart börnunum, en einnig umhverfinu, örðum lifandi verum og hlutum. Unnið er markvisst að því að efla heilbrigði og vellíðan barna og mikil áhersla er á andlega og líkamlega vellíðan. Auk þess er sjálfbærni þungamiðja í öllu uppeldis- og menntastarfi innan skólans og kom sá matsþáttur einnig vel út.

Aftur á móti mældust fleiri veikleikar en styrkleikar í uppeldis- og menntastarfi skólans og greina mátti mun á gæðum skólastarfsins milli deilda. Elsta deildin skar sig úr hvað varðaði gæði, en þar voru flestir þættir í lagi. Á meðan er miðdeildin sú deild sem þarfnast helst stuðnings og umbóta.

Fjölmenningarlegur bakgrunnur starfsfólks er bæði styrkur skólans og veikleiki. Finna þarf leiðir til að vinna markvisst að læsi í víðum skilningi, máltöku barnanna og málþroska þeirra án þess að tapa fjölmenningarlegum sérkennum skólans. Skólastarfið fer fram bæði á íslensku og ensku þar sem meðal annars er sungið á báðum tungumálum. Samskipti milli starfsfólks fara að miklu leyti fram á ensku en leitast er eftir að eiga samskipti við börnin á íslensku og lesið er fyrir börnin á íslensku. Mikilvægt er að efla sjálfstæði barnanna, t.d. við að drekka úr glasi og borða sjálf. Heppilegra er að skipuleggja stundir yngri barna við aðrar aðstæður en þær sem gera ráð fyrir að börnin sitji lengi á stólum.



3. KAFLI

Öryggi barna



Fræðsla um
öryggi og
slysavarnir



Öryggis-
áætlanir og
verklag



Virkt eftirlit

Öryggi barna

Fræðsla um öryggi og slysavarnir

Starfsfólk er meðvitað um margar öryggisreglur og öryggisatriði og getur nefnt dæmi því til stuðnings. Á vettvangi mátti einnig sjá merki þess að brugðist hafi verið við ábendingum eftirlitsaðilla. Sem dæmi má nefna voru allar hurðir voru merktar þannig að starfsfólk mætti ekki vera eitt inn á lokaðri skiptiaðstöðu með barni og starfsfólk var mjög meðvitað um reglur því tengdar.

Reglulega er farið yfir skyndihjálp á starfsmannafundum. Er það gert með þeim hætti að farið er í gegnum fræðsluefni á starfsmannafundum og hefur hópurinn lokið þremur skiptum í þeirri þjálfun sem lýkur með skírteinum í mars á þessu ári. Starfsmenn sem voru við störf í júní á síðasta ári eru þegar með skyndihjálparskírteini.

Virkt eftirlit

Virkt ytra eftirlit er til staðar, skýrsla BSI á leiksvæðinu var gerð árið 2021, reglulegar heimsóknir heilbrigðiseftirlits eru gerðar, heilbrigðiseftirlit gerir engar alvarlegar athugasemdir og fær skólinn þrjá í einkunn af fimm sem þýðir frávik en ekki aðkallandi. Heilbrigðiseftirlitið hefur bent á að það sé kalt í húsinu og taka matsaðilar undir það, þá sérstaklega á neðri hæð hússins.



Öryggi barna

Öryggisáætlanir og verklag

Skólinn hefur að geyma allar helstu öryggisáætlanir. Þar má nefna áfallaáætlun sem var uppfærð árið 2021 og eru til staðar verklagsreglur varðandi tilkynningar til barnaverndar, viðbragðsáætlun við meintri óviðeigandi framkomu starfsmanns, slysaskráningarblöð, verklagsreglur um meðferð ágreinings- og eineltismála, rýmingaráætlun og viðbragðsáætlun við manneklu. Í starfsmannahandbók er farið stuttlega yfir helstu öryggismál.

Heilt yfir þarf að fara betur yfir og endurskoða öryggisáætlanirnar, þannig þær lýsi betur verklagi innan skólans og uppfylli kröfur sem um þær eru settar. Slysaskráningarblöð eru til staðar á öllum deildum og starfsfólk meðvitað um þau og mátti sjá að þau væru notuð. Skráningarblöð þurfa hins vegar að vera ítarlegri og upplýsingar um slys skal vista með persónugögnum barns.

Heilbrigðiseftirlitið hefur bent á mikilvægi þess að slysaskráningarblöð séu fullnægjandi. Í verklagsreglum um tilkynningar til barnaverndar er mikilvægt að tilgreina betur hvernig verklagi er háttað innan skólans. Rýmingaráætlun er að finna í starfsmannahandbók. Í rýmingaráætlun vantar teikningu af húsnæðinu þar sem merktar eru inn flóttaleiðir, staðsetning slökkvitækja, sjúkrabúnaðar o.p.h. Rýmingaráætlun skal vera sjáanleg á veggjum innanhús en svo er ekki. Haldnar eru brunaæfingar og fór síðasta æfing fram á skólaárinu með aðkomu slökkviliðsins. Stefna er til staðar um hvernig brugðist er við óæskilegri hegðun barna (lemja og bíta) og þekkir starfsfólk stefnuna og er hún aðgengileg þeim.



Öryggi barna

Styrkleikar

Starfsfólk fær reglulega fræðslu um öryggismál og slysavarnir og er meðvitað um öryggisþætti í námsumhverfi barnanna. Skólinn býr að flestum öryggisáætlunum en þó þarf að fara yfir þær á heildstæðan hátt svo þær séu fullnægjandi. Verklagsreglur um meðferð ágreinings- og eineltismála í starfsmannahópnum liggja fyrir og unnið er eftir þeim. Áfallateymi og áætlun um viðbrögð við áföllum er til.

Skipulag húsnæðis er gott og ber þess merki að unnið er að góðri hljóðvist. Húsbúnaður barnanna er sérstaklega hannaður fyrir leikskóla og hentar vel ungum börnum.



Ábendingar og sóknarfæri

-
- 01** Koma þarf slysskráningum í rétt horf eins fljótt og auðið er.
BRÝNT

 - 02** Setja þarf upp fullnægjandi rýmingaráætlun með teikningum á vegg skólans strax.
BRÝNT

 - 03** Fara þarf betur yfir allar áætlanir sem snúa að öryggi og velferð barna, þannig að þær séu skýrar og lýsi vel verklagi innan skólans.

 - 04** Koma þarf á betri hita á neðri hæð hússins.

 - 05** Klára þarf vinnu að umbótum sem bent er á í skýrslum eftirlitsaðila.



Öryggi barna

Samantekt

Mjög skýrar vísbendingar eru um að starfsfólk fái fræðslu um öryggismál og slysavarnir. Starfsfólki var kynnt handbók um öryggi og velferð barna í leikskólum á starfsdegi í ágúst á síðasta ári. Reglulega er farið yfir skyndihjálp á starfsmannafundum. Er það gert með þeim hætti að farið er í gegnum fræðsluefni á starfsmannafundum og hefur hópurinn lokið þremur skiptum í þeirri þjálfun sem lýkur með skírteinum í mars á þessu ári. Starfsmenn sem voru við störf í júní á síðasta ári eru nú þegar með skyndihjálparskírteini.

Virkt eftirlit er með skólanum og brugðst er við ábendingum eftirlitsaðila. Húsbúnaður barnanna er góður og hljóðvist er góð.

Skólinn hefur að geyma allar helstu öryggisáætlanir en heilt yfir er þörf á að uppfæra og endurskoða allar öryggisáætlanirnar þannig þær lýsi betur verklagi innan skólans og uppfylli kröfur sem um þær eru settar. Rýmingaráætlun er ófullnægjandi og slyskráningablöð sömuleiðis.



4. KAFLI

Umhyggja fyrir börnum



Umhyggja fyrir börnum

Samantekt

Umhyggja fyrir börnum var einn áhersluþáttur í matinu og var hún skoðuð og metin undir matsþættinum um uppeldis- og menntastarf og birtast helstu niðurstöður í þessum matsþætti í þeim kafla. Hér verða því aðeins nefndir helstu þættir sem snúa að umhyggju starfsfólks fyrir börnum.

Matsþættir á sviði umhyggju fyrir börnum voru þeir þættir sem mældust hvað hæstir í uppeldis- og menntastarfi.

Skýrar vísbendingar eru á öllum sviðum starfsins um að umhyggja einkenni samskipti starfsfólks við börn. Einnig mjög skýrar vísbendingar um að starfsfólk eigi í jákvæðum og uppbyggilegum samskiptum við börnin og leggi sig fram um að mynda tengsl við þau í gegnum leik og samskipti.

Skýrar vísbendingar eru um að mönnun á öllum deildum sé góð og starfsfólk hjálpast að og býður hvert öðru aðstoð til þess að mæta sem best þörfum barnanna. Starfsfólk gefur sér góðan tíma til að hlusta á og ræða við börnin og leggur sig fram um að bregðast við þörfum barnanna.



5. KAFLI

Upplýsingar um ytra mat



Upplýsingar um ytra mat

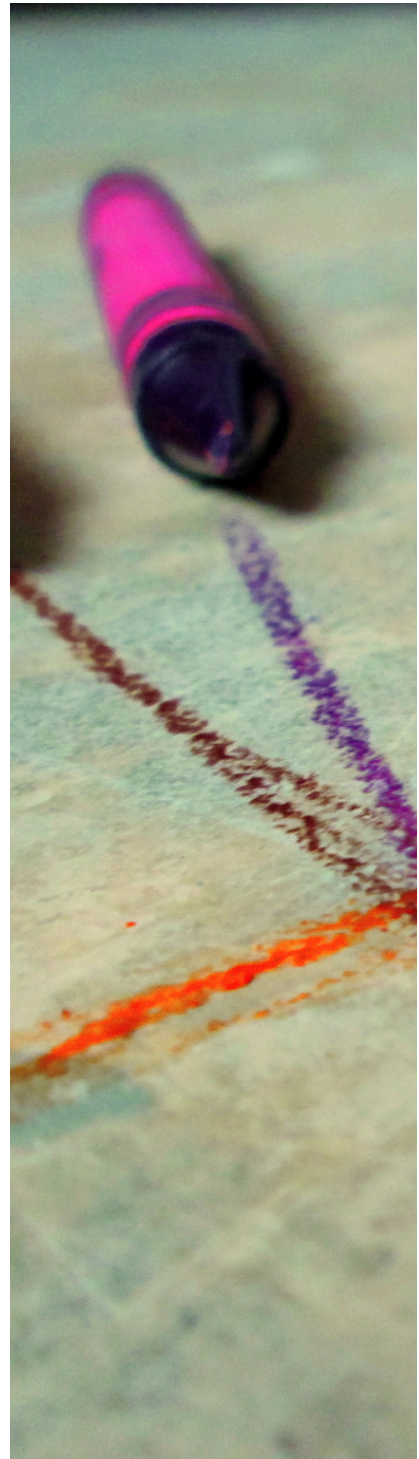
Tilgangur og markmið mats

Í lögum um leikskóla nr. 90/2008 eru ákvæði um mat og eftirlit sveitarfélaga með leikskólastarfi. Markmið mats og eftirlits með gæðum starfs í leikskólum eru samkvæmt lögnum að:

- a) veita upplýsingar um leikskólastarf, árangur þess og þróun til fræðslufirvalda, starfsfólks leikskóla, viðtökuskóla og foreldra,
- b) tryggja að starfsemi leikskóla sé í samræmi við ákvæði laga, reglugerða og aðalnámskrár leikskóla,
- c) auka gæði náms og leikskólastarfs og stuðla að umbótum,
- d) tryggja að réttindi barna séu virt og að þau fái þá þjónustu sem þau eiga rétt á samkvæmt lögum.

Matsviðmið

Geta fylgir í starfsemi sinni útgefnum gæðaviðmiðum Menntamálastofnunar¹ í málefnum grunnskóla og gæðaviðmiðum Reykjavíkurborgar í málefnum leikskóla sem Menntamálastofnun vinnur einnig út frá. Í matinu var stuðst kafla 1 og 2 í gæðaviðmiðum Reykjavíkurborgar um leikskólastarf.² Við matið var einnig stuðst við handbók um velferð og öryggi í leikskólum,³ þá aðallega til að leggja mat á öryggi barna. Einnig var unnið út frá gátlistum Reykjavíkurborgar, annas vegar um skólanámskrá⁴ og gátlista um skipulag leikskólahúsnæðis og leik- og námskost hins vegar.⁵



¹ <https://mms.is/gaedavidmid-i-grunnskolum>

² https://reykjavik.is/sites/default/files/1_vidmid_og_visbendingar_2_prentun.pdf

³ https://mms.is/sites/mms.is/files/oryggishandbok_leikskola.pdf

⁴ https://reykjavik.is/sites/default/files/afrit_af_gatlisti_um_skolanamskra_2.pdf

⁵ https://reykjavik.is/sites/default/files/7.gatlisti_um_skiplag_husnaedis_og_leik-_og_namsefnis.xlsx



Upplýsingar um ytra mat

Matsþættir

Eftirtaldir þættir voru teknir fyrir í matinu; stjórnun, öryggi, umhyggja barna og faglegt starf. Í matsþættinum sem snýr að stjórnun var eftirfarandi skoðað sérstaklega: Stjórnandi sem faglegur leiðtogi, stjórnun leikskólans og daglegur rekstur, faglegt samstarf, leikskólapróun og símenntun, skólanámskrá, starfsáætlun, áætlanir og verklagsreglur.

Í matsþættinum um uppeldis- og menntastarf og umhyggju barna voru eftirfarandi atriði skoðuð: Skipulag náms og námsaðstæður, uppeldi, menntun og starfshætti, leikur og nám, lýðræði, jafnrétti og þátttaka barna, námssvið leikskólans, leikskóli margbreytileikans og mat á námi og velferð barna. Í matsþættinum um öryggi barna var þekking starfsfólks á öryggis- og slysavörnum skoðuð ítarlega út frá því hvaða fræðslu starfsfólk hafi fengið um öryggismál og slysavarnir. Einnig voru skoðaðar allar helstu öryggisáætlanir skólans og ábendingar eftirlitsaðila á sviði öryggismála.

Framkvæmd mats

Við framkvæmd mats var upplýsinga aflað með þrenns konar hætti.

Í fyrsta lagi var upplýsingum aflað af heimasíðu skólans og af gögnum sem óskað var eftir og bárust beint frá stjórnendum skólans. Í öðru lagi með vettvangsheimsóknum tveggja matsaðila í tvo daga. Í þriðja lagi með viðtölum. Tekin voru tvö rýnihópaviðtöl og tvö einstaklingsviðtöl og tók hvert viðtal um 40 mínútur. Matsaðilar Getu völdu í rýnihópnum. Við val í rýnihóp foreldra var horft sérstaklega til þess að í hópnum væru foreldrar sem hefðu langa reynslu af því að vera með barn eða börn á leikskólanum og foreldrar sem hefðu komið nýir inn um haustið. Við val á starfsfólki var einnig horft til þess að í hópnum væri fólk með mislanga starfsreynslu, einnig var þess gætt að í hópi starfsfólks væri fólk af öllum deildum. Áætlað var að taka eitt hópviðtal við þrjú börn, en vegna fámennis í elsta árgangi var hætt við að taka viðtöl við börnin. Einstaklingsviðtölin tvö voru annars vegar við rekstrarstjóra skólans og hinsvegar við stjórnarmeðlim í Sæluþróð sem tók við stöðu leikskólastjóra á meðan á matinu stóð.



Upplýsingar um ytra mat

Mælikvarðar

Mælikvarðar er hugtak sem er notað til að gefa til kynna, staðsetja og sýna hver sé árangur aðgerða. Mælikvarðar eru til þess að aðstoða við að rýna, skilja og segja fyrir um ákveðna þætti.

Mælikvarðar Getu eru settir fram í stigagjöf sem er á kvarðanum 0-100 og er almennt viðurkenndur sem hentugur kvarði. Geta byggir mælikvarða sína að mestu leyti á mælikvörðum Reykjavíkurborgar. Mælikvarðar Getu eru sex (dökk grænn, grænn, ljósgrænn, gulur, appelsínugulur og rauður) mælikvarðar Reykjavíkurborgar eru fimm. Stig yfir tölunni 50 flokkast sem styrkleiki og stig sem eru með töluna 50 og lægri mælast sem veikleiki og gefa tilefni til umbótaáðgerða.

91 - 100	Yfirgripsmiklar og mjög skýrar vísbendingar um gæðastarf á öllum sviðum	Styrkleikar
71 - 90	Mjög skýrar vísbendingar um gæðastarf á flest öllum sviðum	
51 - 70	Skýrar vísbendingar um gæðastarf á flestum sviðum	
<hr/>		
31 - 50	Ágætis vísbendingar um gæðastarf á viðeigandi sviðum	Veikleikar Sóknarfæri
11 - 30	Einhverjar vísbendingar um gæðastarf á sumum sviðum	
0 - 10	Nánast engar vísbendingar eða bara hugmyndir um gæðastarf	



Geta - gæðastarf í skólum

getagaedi.is - 555 0117
806 Bláskógabyggð